



Fondscan Landelijke Data Alliantie

Rapportage



BUREAUBUITEN
economie & omgeving

Fondscanscan Landelijke Data Alliantie

Rapportage

Aangeboden aan:

Landelijke Data Alliantie
7 december 2022

Auteur(s):

Anneke van Mispelaar
Saskia Roos
Ilse van der Werf

Projectnummer 1755

Foto voorblad: Rond-point Schuman Brussel, eigen foto



Inhoud

1	Introductie	4
1.1	Aanleiding en achtergrond	4
1.2	Aanpak en selectie subsidieprogramma's	4
1.3	Opbrengsten werksessie	11
2	Toelichting kansenmatrix	6
2.1	Kansenmatrix Nederland	7
2.2	Kansenmatrix Europa	9
3	Europese subsidiekansen in ERASMUS+	11
3.1	Het programma in een notendop	12
3.2	Voorwaarden en kenmerken partnerschap	12
3.3	Match programma – activiteiten LDA	12
4	Tips & tricks EU subsidies	16
4.1	Keuze voor het juiste Europese subsidieprogramma: de (on)mogelijkheden	16
4.2	Algemene tips bij het uitwerken van EU-aanvragen	18
5	Nationale subsidiekansen	20
5.1	Regiodeals Brede Welvaart (BZK)	20
5.2	RAAK-gelden	20
	Bijlage 1: Factsheets per programma	22
	Bijlage 2: andere EU-programma's	23
1.	Horizon Europe	23
2.	Interreg Vlaanderen-Nederland	23
3.	Interreg Duitsland-Nederland	24
4.	Interreg North West Europe	25
	Projectstimuleringsregeling voor Interreg (PSR)	25
5.	Interreg North Sea Region	26
6.	LIFE	27



1 Introductie

1.1 Aanleiding en achtergrond

De Landelijke Data Alliantie (LDA) is een samenwerking van partijen actief binnen de sector toerisme en recreatie, gericht op inzichten en data over toerisme en vrije tijd in Nederland. Het is een open netwerk van alle partijen in Nederland die behoefte hebben aan data en inzichten over toerisme van, naar en in ons land. Het initiatief voor de LDA komt voort uit Perspectief 2030, de visie op de ontwikkeling van de bestemming Nederland en de veranderende rol van toerisme. LDA is vanaf 2020 aan de slag gegaan met kennisdeling en samenwerking. Financiering vinden voor deze projecten blijft echter een uitdaging. Deze verkenning geeft inzicht in Europese en nationale subsidiemogelijkheden.

Fundament van het open netwerk wat de LDA is, wordt gevormd door partijen die gezamenlijk optrekken om te komen tot actuele en volledige data. Het gaat hierbij om het Ministerie van Economische Zaken en Klimaat, provincies, Kennisnetwerk Destinatie Nederland, Kenniscentrum Kusttoerisme, DMO's, CBS, CELTH en NBTC. Het NBTC voert het secretariaat van de LDA. Ook de aansluiting van andere partijen is waardevol, zoals universiteiten, kenniscentra, brancheorganisaties en MKB-bedrijven in de toeristische sector.

1.2 Aanpak en selectie subsidieprogramma's

Voor de verkenning naar kansrijke subsidiemogelijkheden hebben wij verschillende stappen uitgevoerd:

- Opstellen matrix subsidiekansen
 - Europese subsidiekansen
 - Nationale subsidiekansen
- Werksessie 1 met leden LDA – subsidiekansen + hoe werken EU subsidies
- Werksessie 2 met leden LDA – toelichting Erasmus + mogelijke projectideeën

Opstellen matrix subsidiekansen

De eerste stap in de verkenning is een matrix waarin de activiteiten uit het Meerjaren werkprogramma en de Europese en nationale subsidiemogelijkheden tegen elkaar af zijn gezet. Omdat het doel van onderzoek en het verzamelen van data op zichzelf geen kansrijke activiteiten zijn voor subsidies hebben we vooral gekeken aan welke doelen het onderzoek en de data kan bijdragen. Vervolgens hebben we verkend in welke mate de doelen en de verwachte impact aansluit bij de subsidieprogramma's. De matrix is een schematische weergave in een stoplichtmodel (groen = kansrijk, oranje = beperkt kansrijk en rood = niet kansrijk). Vervolgens zijn de meest kansrijke subsidieprogramma's kort toegelicht. Met deze methode kunnen snel kansrijke mogelijkheden worden geïdentificeerd die tijdens de werksessie aan bod zullen komen.

Europese subsidieprogramma's opgenomen in deze subsidiescan

In de scan zijn de volgende Europese subsidieprogramma's meegenomen:

- Interreg Vlaanderen-Nederland
- Interreg North West Europe
- Interreg North Sea Region
- Interreg Europe
- LIFE
- Horizon Europe
- Erasmus+
- *Digital Europe*
- *European Urban Innovation*
- *OP Efro (Noord, Oost, West of Zuid)*



Uit de scan bleek dat ERASMUS+ een kansrijke subsidie voor de LDA is om in overweging te nemen. De Interreg programma's en LIFE zijn ook mogelijk kansrijk en daarom tevens in meer detail toegelicht.

Nationale regelingen opgenomen in deze subsidiescan

Naast de Europese subsidieprogramma's zijn ook de volgende nationale regeling meegenomen in de scan:

- Regiodeals Brede Welvaart (BZK)
- RAAK-subsidie
- *Partnering for Green Growth (P4G)*
- *MIT: TKI Netwerkactiviteiten*
- *Innovatiekrediet*
- *PPS-programmatoeslag TKI en PPS-projecttoeslag voor TKI's*
- *PPS-projecttoeslag voor samenwerkingsverbanden*
- *MIT: R&D-samenwerkingsprojecten*
- *Missiegedreven Onderzoek, Ontwikkeling en Innovatie (MOOI)*
- *Key Digital Technologies Joint Undertaking (KDT JU)*
- *SBIR innovatie in opdracht*
- *ZONMW, subsidies voor zorg, sport, preventie*

Uit de scan bleek dat alleen 'regiodeals Brede Welvaart' en de 'RAAK-gelden' mogelijk relevante subsidies voor de LDA zijn. Andere Nederlandse subsidiekansen bleken geen goede match te hebben met de specifieke thema's en doelen binnen de LDA (Innovatie-regelingen richten zich op bedrijfsleven en/of op puur technische innovaties met directe impact of meer business) en zijn dus verder niet uitgewerkt.

Een uitgebreid overzicht en korte samenvatting van de Europese en nationale subsidies is opgenomen in Bijlage 1 'Factsheets per programma.'



2 Toelichting kansenmatrix

Om in één oogopslag te zien welke thema's van de LDA matchen met de Europese programma's en nationale fondsen worden de projectideeën door middel van een kansenmatrix de projectideeën afgezet tegen de verschillende subsidieprogramma's.

De gebruikte kleurcodering betekent het volgende:

- Groen = goede inhoudelijke match
- Oranje = potentieel kansrijke match*
- Rood = geen match

* Elke match is gebaseerd op overeenkomsten tussen het projectidee en de prioriteiten van het betreffende programma. Bij een oranje match (potentieel kansrijk) is er vaak een net iets andere insteek benodigd op het vlak van thematiek, geografische regio of mate van innovatie, maar blijft het programma daarmee nog steeds een reële mogelijkheid.

Zie volgende pagina's

2.1 Kansenmatrix Nederland

Selectiecriteria: Check looptijd/planning: activiteiten in 2022 vallen af Check rechtspersoon: kan regeling aangevraagd worden door NBTC of partners?			Nationale programma's									
			Partnering for Green Growth (P4G)	MIT: TKI Netwerkvormen	Innovatiekrediet	PPS-programmatoeslag TKI	en PPS-projecttoeslag voor TKI's	PPS-projecttoeslag voor samenwerkingsverbanden	MIT: R&D-samenwerkingsprojecten	Missiegedreven Onderzoek, Ontwikkeling en Innovatie (MOOI)	Key Digital Technologies Joint Undertaking (KDT JU)	SBIR innovatie in opdracht ZONMW, subsidies voor zorg, sport, preventie
Focuspunten Meerjaren werkprogramma	Activiteiten	kan bijdragen aan doelen...										
A: Basis op orde t.a.v. vraag- en aanboddata	A1: Opzetten, laten uitvoeren en toegankelijk maken data en inzichten uit de verschillende nationale monitors (zie bijlage 2) via dashboards, (online)rapportages en andere relevante tools & continuïteit borgen middels meerjarenplanning	Spredien en verleiden, sturen van de juiste bezoeker naar de juiste plek; Nederland overal aantrekkelijk: meer steden en streken op de kaart als aantrekkelijke bestemming										
	A2: Vervolgstappen t.b.v. aanboddata (volgend uit lopend project 'Aanboddata verblijfsaccommodaties') & delen data particuliere verhuur (Eurostat)	idem										
	A3: Opstellen drie varianten van regionale databehoeften (basis, gemiddeld, expert)	idem										
	A4: Basisvariant voor regio's (zoveel mogelijk) beschikbaar stellen	idem										
B: Nieuwe KPI's rond impact van bezoek	B1: Verzamelen en delen inzichten uit relevante studies naar impact van toerisme (o.a. het DDL-project 'Waardevol toerisme is werken aan balans')	bijdrage van toerisme en recreatie aan natuurkwaliteit, milieu, sociaal, economie, leefbaarheid, ... enz. Verduurzaming, minder verspilling en vervuiling										
	B2: Opstellen standaard voor impactmetingen & borging in R&T Standaard - welke thema's?	idem + benutten in onderwijs (meertalig)										
C: Stimuleren innovatie in onderzoek	C1: Delen inzichten uit amendement pilots, mogelijke vervolgstudies bepalen	idem voorgaande + digitalisering van de sector, toepassen van AI.										
	C1: Opzetten/ onder andere partijen uitzetten van innoverende data- en onderzoeksprojecten	idem										
D: Verdere standaardisering	D1: Doorontwikkeling R&T Standaard, uitbreiding met nieuwe thema's, continu updaten	bijdrage van toerisme en recreatie aan natuurkwaliteit, milieu, sociaal, economie, leefbaarheid, ... enz. Verduurzaming, minder verspilling en vervuiling										



	D2: Ontwikkelen keuzehulp bij R&T Standaard - gericht op beleidsmakers	idem																		
	D3: Opnemen van standaarden in de LDA kennisbank	idem																		
E: Professionalisering van het netwerk	E1: Uitbreiden LDA netwerk met relevante stakeholders / bepalen wijze van betrekken relevante stakeholders	alle voorgaande doelen																		
	E2: Opzetten en uitrollen Nationale strategie op data voor toerisme																			
	E3: Opzetten relevante kenniscoalities rond specifieke thema's	Afhankelijk van het doel van deze activiteit																		
	E4: Onderzoek naar subsidiemogelijkheden voor LDA vraagstukken																			
	<i>geen match</i>																			
	<i>potentieel kansrijke match</i>																			
	<i>goede inhoudelijke match</i>																			



2.3 Opbrengsten werksessie (subsidiekansen + hoe werken EU subsidies)

Op 21 juni 2022 vond in Utrecht de werksessie met de programmaraad van de LDA plaats. Hier werd de kansenmatrix gepresenteerd en gebrainstormd over de mogelijke kansen.

Belangrijkste conclusies zijn:

- Er is interesse en enthousiasme binnen de LDA rondom het verder onderzoeken en uitwerken van subsidiekansen en aanvragen.
- Op nationaal gebied is het zinvol om te kijken of binnen de reguliere financiering van de deelnemende organisaties geld voor LDA-projecten gevonden kan worden.
- Naast de reguliere financieringsstromen, bieden mogelijk de regiodeals en RAAK-publiek middelen kansen. Zie hiervoor [hoofdstuk 5](#).
- Verschillende LDA-partners zijn al betrokken bij EU programma's en subsidies. Nuttig is om binnen de LDA-partners te inventariseren waar initiatieven worden genomen voor (subsidie)projecten die gerelateerd zijn aan toerisme en vrije tijd. Dan kan vervolgens daarmee aansluiting en synergie gezocht worden. Voor deze en andere aandachtspunten bij het oriënteren en aanvragen van EU-subsidies, zie [hoofdstuk 4](#).
- Onder meer het ERASMUS programma biedt kansen. Dit kan verder uitgewerkt worden tot een projectidee. Zie hiervoor [hoofdstuk 3](#).
- Ook Interreg en life bieden mogelijk kansen voor projecten op het gebied van data voor toerisme en vrije tijd. Een toelichting op deze programma's is opgenomen in [bijlage 2](#), en actuele informatie is te downloaden via [bijlage 1](#). Echter projecten binnen deze programma's draaien veelal om demonstratieprojecten of pilots waarbij regionale partijen veelal in de lead zijn. Vanuit de LDA ligt het daarom meer voor de hand om aansluiting te zoeken bij regionale partijen die met zo'n project bezig zijn. We weten dat diverse DMO zich oriënteren op het formuleren van een Interregproject, evenals gemeenten, regio's, provincies en hogescholen. Voor deze partijen is deelname vanuit de LDA interessant, omdat dit de uitrolmogelijkheden van de projectresultaten vergroot, wat een belangrijke factor is voor een kansrijk en succesvol project.

3 Europese subsidiekansen in ERASMUS+

3.1 Het programma in een notendop

Erasmus+ is het EU-programma op het gebied van onderwijs, opleiding, jeugdzaken en sport voor de periode 2021-2027. Het programma wil bijdragen aan een meer inclusieve, samenhangende, groenere samenlevingen die klaar zijn voor het digitale tijdperk. De doelstelling van het programma is de educatieve, beroeps- en persoonlijke ontwikkeling van personen in onderwijs, opleiding, jeugdzaken en sport te ondersteunen. Daarnaast heeft het programma drie specifieke doelstellingen:

- Key Action 1: Leermobiliteit
- Key Action 2: Samenwerking tussen organisaties en instellingen
- Key Action 3: Ondersteuning van beleidsontwikkeling en samenwerking

Daarnaast heeft het programma drie horizontale prioriteiten: Inclusie en diversiteit; Digitale transformatie en Milieu en bestrijding van klimaatverandering.

3.2 Voorwaarden en kenmerken partnerschap

De voorwaarden voor het partnerschap verschilt per kernactie. De calls worden specifiek gepubliceerd voor de volgende sectoren:

1. Primair en voortgezet onderwijs
2. Middelbaar beroepsonderwijs
3. Hoger onderwijs
4. Volwasseneneducatie
5. Jeugd en jongerenwerk

Planning en budget

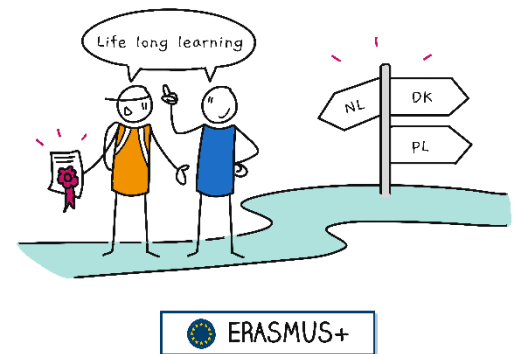
Projectoproepen worden gepubliceerd door EACEA op het Funding & Tender Portal, en ook via het [Nederlandse agentschap](#). Een deel van de oproepen loopt via dit Nationale Agentschappen, neem daar dus altijd contact mee op.

3.3 Match programma – activiteiten LDA

Voor de LDA zijn calls onder KA2 het meest relevant. KA2 richt zich op samenwerking tussen Europese (onderwijs)organisaties om de huidige activiteiten en organisatiecapaciteit te versterken, door het ontwikkelen van innovatieve oplossingen of uitwisselen van goede voorbeelden. KA3 richt zich specifiek op onderwijsbeleid (hoe kan het onderwijsbeleid verbeterd worden) en is daardoor minder relevant. Doel van acties onder KA2 is het maken van betere, meer aantrekkelijke onderwijsprogramma's.

Binnen KA2 zijn verschillende typen samenwerking mogelijk, waaronder:

- cooperation partnerships: partnerschappen hebben minimaal 3 partners uit 3 verschillende landen. Het subsidiebedrag is tussen 120.000- 400.000 euro voor het gehele partnerschap.
- small scale partnerships: is bedoeld voor kleinere organisaties. Het partnerschap bestaat uit minimaal 2 partners van 2 landen en het subsidiebedrag is 30.000-60.000 euro (lump sum).



Voorbeeld

Erasmus+: MOTION

- Oplossingen ontwikkelen voor populaire toeristische bestemmingen die lijden onder massatoerisme.
- 5 Intensive Study Programs: onderwijzen, leren en activiteiten ontwikkelen
- De 'Erasmus Strategic Partnerships' subsidie draagt de kosten voor de deelnemers in het ISP.
- Partners zijn hogescholen, universiteiten en een gemeente, uit Finland, Duitsland, Polen en Spanje.

<https://tourismotion.eu/>



Voor dit type projecten zijn meestal 2 oproepen (calls) per jaar, in het voorjaar (rond maart) en het najaar (rond oktober). De deadline van de laatste call was 4 oktober. De exacte deadlines, en de specifieke prioriteiten voor de calls worden gepubliceerd in het [werkprogramma 2023](#).

Projecten komen in aanmerking voor Erasmussubsidie wanneer minimaal 1 horizontale en 1 sectorspecifiek doel wordt aangevinkt. Voor projecten vanuit LDA is ligt het voor de hand dat die bijdragen aan digitalisering, dat is het horizontale doel. De specifieke doelen verschillen voor de genoemde sectoren (hogere onderwijs, beroepsonderwijs, volwassenen onderwijs), ook hier moet er (minimaal) één doel gevonden worden waar het project aan bijdraagt. Met name de doelen voor hogere onderwijs en volwassenenonderwijs zijn relevant, deze zijn daarom hieronder opgenomen. Een toelichting op deze doelen is te vinden in het programmagids en het werkprogramma.

Priorities in the field of higher education:

- Promoting inter-connected higher education systems;
- Stimulating innovative learning and teaching practices;
- Developing STEM/STEAM in higher education, in particular women participation in STEM;
- Rewarding excellence in learning, teaching and skills development;
- Building inclusive higher education systems;
- Supporting digital and green capabilities of the higher education sector;
- Supporting innovation and entrepreneurial skills of students.

Priorities in the field of adult education:

- Increasing take-up and improving inclusiveness and accessibility of adult education;
- Improving the availability of high quality, flexible and recognised learning opportunities for adults;
- Creating upskilling pathways;
- Promoting local learning centres and innovative learning spaces;
- Improving the competences of educators and other adult learning staff;
- Creating and promoting learning opportunities among all citizens and generations;
- Enhancing quality assurance in adult learning opportunities

(bron: ERASMUS+ working programme 2023)

Voorbeelden van recente projecten zijn:

- “E-CUL-TOURS - Managing Cultural Heritage in Tourism”: in dit project is onder meer een onderwijsmodule ontwikkeld over het managen van cultureel erfgoed in een toerisme-context, met daarin een e-learning cursus, seminars, case-studies en uitwisselingen gericht op het ontwikkelen van een gedetailleerd beeld van de diversiteit binnen erfgoedtoerisme (het project was een Strategic Partnerships for higher education). Meer informatie, en de resultaten van het project zijn hier te vinden: [website Erasmus+](#).
- **ADSEE project**: ontwikkelen van onderwijs- en trainingsprogramma's over data-science, voor (niet-technisch) hoger onderwijs en studenten. Onder meer de Universiteit van Amsterdam is partner in dit project. Dit project was ook een “Strategic Partnerships for higher education”. Meer informatie op de projectwebsite: [link](#), en pagina op de website van Erasmus: [link](#).

Mogelijke projectideeën

Mogelijke ideeën voor een projectvoorstel voor Erasmus zijn:

- Het ontwikkelen van een trainingsprogramma voor beleidsmedewerkers van gemeenten, zodat zij getraind worden in het gebruiken van data en digitalisering bij het voorbereiden en maken van beleid voor toerisme.
 - Mogelijke partners: hogeschool, NBTC, instellingen die deze doelgroep trainen, ...
- Het ontwikkelen van een aanpak, training en materiaal door hogescholen en universiteiten gericht op het toepassen van een data-gedreven aanpak.



- Mogelijke partners: hogeschool, NBTC, instellingen die deze doelgroep trainen, ... Vergroten van kennis rondom databewust werken.

Tijdens de tweede werksessie zijn er nog meer mogelijke projectideeën opgehaald, zie daarvoor 3.4.

3.4 Opbrengsten werksessie NBTC en Hogescholen

Op 15 november 2022 vond in Utrecht een brainstorm / werksessie plaats tijdens de bijeenkomst van NBTC & CELTH. Hier werd het Erasmus+ kort toegelicht en werd er met de aanwezigen gebrainstormd over mogelijke projectideeën voor de LDA binnen dit programma. Een aantal van de hogescholen hebben ervaring met Erasmus+ en bereiden projectvoorstellen voor.

De opbrengsten zijn hieronder opgesomd.

Relevantie en aanleiding:

- Bij het thema toerisme hebben nog weinigen (professionals, studenten) de associatie met data. Hier liggen kansen om de relevantie van data voor actoren binnen de toerismesector bekender te maken en invulling te geven.
- Hbo opleidingen zijn nog niet zo goed in data en ruimtelijke data. Hier liggen kansen voor verbetering. Bijvoorbeeld het ontwikkelen van onderwijsmodules.
- Er is de afgelopen jaren veel gebeurd rondom data, het is interessant om professionals die al een tijdje werken in de sector, te trainen rond dit onderwerp.

Mogelijke partners:

- Onder de aanwezigen is een groot netwerk beschikbaar van onder andere toeristische opleiders, dashboardmakers, DMO's, dataproviders, gemeenten, overheden en andere partijen. Oproep is om daarvan gebruik te maken
- Een aantal genoemde partijen zijn:
 - Toerisme Vlaanderen
 - Universiteit Leuven
 - andere EU hotspots
 - [DMOcracy](#)
 - Universiteit Surrey
 - VNG
 - Kennisnetwerk destinatie Nederland
 - City Destinations Alliance (zij zijn zelf initiatiefnemer van een project over data in toerisme)

Ideeën voor een Erasmusproject

Daarnaast zijn er verschillende ideeën genoemd voor projecten en activiteiten in projecten:

- Leeromgevingen (online of offline) creëren. Dit sluit aan bij het genoemde doel 'promoting innovative learning spaces'
- Ontwikkelen van training en cursussen, bijv. op het gebied van:
 - Hoe metrics/data helpt om beleidskeuzes te maken, datagedreven werken in de gastvrijheidssector (bv. voor beleidsmedewerkers)
 - Ruimtelijke data verzamelen, analyseren, presenteren en gebruiken
 - Het gebruik van GPS tracking als onderzoeksbasis
 - Visualiseren van data + dashboarding
 - Data driven destination marketing en -management
 - Gedachtegoed van de bewuste bestemming implementeren in curriculum -> hiervoor een innovatief onderwijsprogramma ontwikkelen (bv. online course/digitalisering)
 - Vertalen van kennis over gedragsverandering naar de toeristische praktijk
- Behoeftte aan kennisuitwisseling



- kennisdeling rondom datagebruik
- Van elkaar leren over data over (of meten van) impact van verschillende interventies, toerismespreiding, etc.
- Onderzoeken welke competenties op datagebied nodig zijn
- Invulling geven aan 'leven lang leren' binnen toerisme, bijv. voor (beleids)professionals
- Mensen de mogelijkheid geven mee te draaien in andere (Europese) organisaties
- Standaardisering van onderzoek stimuleren

Aandachtspunten bij het uitwerken van een Erasmus projectidee:

- Voor de kansrijkheid is het belangrijk dat een projectvoorstel aansluit bij Erasmus, maar ook bij ander relevant EU-beleid, zoals:
 - EU data Strategie: [link](#)
 - Transition Pathway for Tourism: [link](#)
- Bij het bepalen van de ambitie en het doel van het project is het goed om erbij stil te staan dat het binnen Erasmus lastig is compleet nieuwe kennis te ontwikkelen. Kansrijker is het om bestaande kennis (een LDA output bijvoorbeeld) verder te brengen, te verspreiden en verder te ontwikkelen binnen het project.

Ideeën voor andere EU-projecten

Vanuit de Hogescholen werd aangegeven dat Interreg ook een relevant subsidieprogramma is. Een aantal hogescholen zijn betrokken bij Interregprojecten of bereiden projectvoorstellen voor. Voor Interreg zijn de thema's Balans, bewonersprofijt, en verduurzaming belangrijk. Het is de moeite waard om te verkennen of in deze projecten LDA-doelen vervlochten kunnen worden.

Vervolgstappen

Er liggen verschillende interessante ideeën voor de LDA binnen het Erasmus+ programma. Als de LDA besluit verder te gaan met een aanvraag binnen Erasmus+. is het van belang dat één van deze ideeën verder uitgewerkt wordt tot een volwaardig projectidee.

In hoofdstuk 4.2 geven we tips en meer informatie over de verschillende stappen tijdens het voorbereiden van een EU-aanvraag.

4 Tips & tricks (EU) subsidies

Als aanvulling gaan we in op de (on)mogelijkheden van de Europese subsidies en een aantal tips en tricks die van toepassing zijn bij het voorbereiden van subsidieaanvragen.

4.1 Keuze voor het juiste Europese subsidieprogramma: de (on)mogelijkheden

Wat houdt de keuze voor een Europees subsidieprogramma in?

Er bestaat een grote verscheidenheid aan Europese subsidieprogramma's. Elk programma heeft een andere insteek: de thematische prioriteiten kunnen verschillen, de mate van innovatie in projecten kan verschillen en de geografische reikwijdte van het programma kan verschillen. Het is voor elke subsidieaanvrager belangrijk om het meest geschikte programma voor zijn/haar project te selecteren. Daartoe dient ook deze subsidiescan.

Vanuit de verschillende subsidieprogramma's worden alleen projecten gefinancierd die passen bij de doelstelling van het programma. **Uitgangspunt moet dus zijn: welke uitdaging lost mijn project op en hoe past dit binnen de doelstellingen van het gekozen programma?** De beste inhoudelijke match, met de beste onderbouwing en hoogste score op relevantie voor het programma is het meest kansrijk.

De mate van innovatie die binnen elk programma wordt gezocht verschilt. Dit resulteert ook in verschillende type projecten. Zie hiervoor ook onderstaande tabel.

Mate van innovatie	Programma	Voorbeeld: ...
Nieuwe innovatie (product, dienst of businessmodel) in Nederland	Interreg A (bijv. Vlaanderen-Nederland)	Demonstratie / uitrol nieuwe techniek
Nieuwe innovatie of toepassing van een innovatie (product, dienst of businessmodel) in de EU	Interreg NWE / NSR	Demonstratie / uitrol nieuwe techniek
	Erasmus	Ontwikkelen van ene nieuwe methode
	LIFE	Pilotten of demonstreren van een nieuwe techniek o.b.v. laatste onderzoek
Onderzoek of ontwikkeling van een innovatie voor de EU	Horizon Europe	Onderzoek naar een nieuwe techniek

**voor alle innovaties geldt dat deze bij voorkeur opschaalbaar en/of te repliceren moeten zijn binnen Nederland of Europa*

Net als de match op inhoud, is de match op het type project / mate van innovatie van groot belang voor een kansrijke aanvraag. Daarbij kan grofweg worden gesteld dat mate van competitie per programma én de omvang van het projectvoorstel min of meer gelijk is aan de mate van innovatie die wordt gevraagd. Tegelijkertijd staat er bij een verdergaande mate van innovatie ook grofweg een hoger subsidiepercentage & financiële projectomvang tegenover, terwijl er bij innovatie op regionale schaal een lager percentage tegenover staat (bij OP EFRO Zuid-Nederland in de vorige periode rond de 35%, projectomvang bijv. 1 miljoen).

De financiële omvang van projecten en de Europese subsidiepercentages verschillen dus per programma. Meer informatie hierover is te vinden in de factsheets in bijlage 1. Het verschil in budget en percentage kan uiteraard een rol spelen in de keuze voor het meest interessante subsidieprogramma. Tegelijkertijd is het goed om in het achterhoofd dat een minder goed matchend voorstel in een programma met betere financiële voorwaarden minder snel worden goedgekeurd dan een zeer goed matchend voorstel in een programma met iets minder gunstige financiële voorwaarden.



Bij de mogelijkheden voor Europese subsidie is het zinvoller om te denken vanuit een inhoudelijke doelstelling en match dan vanuit de financiële mogelijkheden. Zodra er een keuze is gemaakt voor een specifiek programma en gestart wordt met de aanvraag, is het mogelijk om het projectbudget (al dan niet met externe hulp) zo optimaal mogelijk in te richten.

Tot slot kan ook de omvang van de aanvraag en investering aan de voorkant (in tijd of geld) een rol spelen in de selectie van het subsidieprogramma. Onderstaande tabel geeft hier een indicatie van:

Programma	Omvang aanvraag / investering aan de voorkant
Interreg A (bijv. Vlaanderen-Nederland)	<ul style="list-style-type: none"> • 3 + 3 maanden voor aanmelding projectidee en indiening (twee-staps procedure) • Logisch maar beknopt omschreven aanvraag gericht op hoofdactiviteiten en outputs, detailbudget en bijlagen • Als hoofdaanvrager 0,3-0,5 fte nodig voor het voorbereidingstraject
Interreg NWE / NSR	<ul style="list-style-type: none"> • 3 + 3 maanden voor deadlines stap 1 en stap 2 (twee-staps procedure) • Relatief uitgebreide omschreven aanvraag met detailbudget en bijlagen • Als hoofdaanvrager 0,3-0,5 fte nodig voor het voorbereidingstraject
LIFE	<ul style="list-style-type: none"> • Zes maanden voor deadline van start (en evt. vervolg bij twee-staps aanvraag) • Uitgebreide en gekwantificeerde aanvraag. Bij stap 1 hoeft nog geen budgetspecificatie, maar moet het project wel helemaal zijn uitgedacht. • Als hoofdaanvrager tussen de 0,5-1 fte nodig voor voorbereidingstraject
Horizon Europe	<ul style="list-style-type: none"> • Minimaal zes maanden voor deadline van start • Zeer omvangrijke aanvraag (+- 70 pagina's gedetailleerde en gekwantificeerde informatie) • Als hoofdaanvrager ten minste 1-2 fte nodig voor voorbereidingstraject
Erasmus	<ul style="list-style-type: none"> • 4-6 maanden voor de ontwikkeling van een compleet voorstel. • Als hoofdaanvrager in die periode ca 0,2-0,5 fte nodig voor het voorbereidingstraject

Er bestaat een groot verschil in de rol als hoofdaanvrager en de rol als mede-aanvrager, zowel in de voorbereiding van de projectaanvraag als in de uitvoering. Echter, een project heeft de grootste toegevoegde waarde als dit rechtstreeks bijdraagt aan uit te voeren beleid/doelstellingen, en de beste manier om dit te verzekeren is om als hoofdaanvrager op te treden. Ook kan middels deze rol deelname van andere partijen worden gefaciliteerd (bijv. bedrijven die anders niet snel mee zouden doen). De afweging bij deelname aan andere projecten als mede-aanvrager moet ook altijd worden afgewogen tegen de toegevoegde waarde van het project t.o.v. de eigen doelstellingen en de omvang van de subsidie en eigen bijdrage.

Ook kun je als provincie je netwerk stimuleren tot het doen van een aanvraag, als een andere organisatie een logische hoofdaanvrager is maar hier de middelen of capaciteit niet voor heeft. De provincie kan (bijv. middels ondersteuning in de aanvraagperiode) de totstandkoming van een relevant project faciliteren.



4.2 Tips bij het uitwerken van EU-aanvragen

Het doen van een Europese subsidieaanvraag voor een project vergt een investering aan de voorkant in tijd en expertise. Alleen kwalitatief goede voorstellen maken een kans om door de selectie te komen. Enkele tips die van belang zijn bij het uitwerken van projectvoorstellen:

Projectidee

- Start vanuit de *probleemstelling*: welke uitdaging wil je oplossen? De onderbouwing van de probleemstelling, en daarmee de relevantie van je oplossing, is een vereiste in elk programma.
- Specificeer de *Europese meerwaarde* van je project. Deze meerwaarde kan zitten in: grensoverschrijdend leren; Europees relevante innovatie; of impact op een voor Europa belangrijke doelstelling. De gevraagde Europese meerwaarde verschilt per subsidieprogramma.
- Bekijk je projectidee vanuit verschillende *perspectieven*. Wellicht past een project rond water wél binnen een bepaald programma als je het vanuit innovatie benadert, of vanuit impact op de arbeidsmarkt, of.... Uiteraard moet hierbij niet de kern van het project verloren gaan.

Partnerschap

- Bekijk *welke rol* je in een project in wilt nemen. Als hoofdaanvrager past het project het beste bij je eigen doelstellingen. Als je als overheid als hoofdaanvrager fungeert, verlaagt dit vaak de drempel tot deelname voor andere partners, met name in het bedrijfsleven. Als projectpartner heb je daarentegen niet de (eind)verantwoordelijkheid voor de aanvraag en projectuitvoering.
- Voor het zoeken van *partners* kun je ook gebruik maken van databases met bestaande projecten (bijv. CORDIS, LIFE public database, keep.eu), Europese thematische netwerken, en publicaties zoals de Netwerkaart van Nederlandse steden van Platform31.

Voorstel opstellen

- Maak gebruik van de beschikbare expertise in de eigen organisatie én vanuit de Nationale Contactpunten / het nationaal agentschap per programma. Deze 'vooruitgeschoven posten' van het programma NCP's geven in verschillende stadia van de projectvoorbereiding advies en kunnen soms assisteren bij het vinden van geschikte projectpartners.
- Ben je nieuw in het programma? Probeer dan partners te vinden met ervaring, die zij kunnen inbrengen bij het ontwikkelen van het voorstel.
- Lees de documenten. Het opstellen van een projectvoorstel voor kan soms ingewikkeld overkomen, maar het is geen 'black box'. Alles wat je moet weten voor het opstellen van een voorstel is gedocumenteerd in de programmatekst, de tekst van de call, de programmagids of handboek en te vinden op de website van het programma. Je moet deze documenten natuurlijk wel raadplegen. Vragen kunnen natuurlijk ook altijd gesteld worden aan de nederlandse contactpersoon van het programma (te vinden via de website van het programma).
- **Begin op tijd!** Zeker bij projecten waar internationale samenwerking gevraagd wordt, is er de nodige doorlooptijd nodig om partners te vinden, kennis te maken, en de besluitvorming per partner. Daarnaast kent het format voor projectvoorstellen een maximum hoeveel tekst die je mag gebruiken, wat betekent dat je goed moet weten wat je wilt gaan doen, en het voorstel moet redigeren voordat je het indient. Schrijven is schrappen en ook dat kost tijd.
- Ben je nieuw in het programma? Probeer dan partners te vinden met ervaring die zij kunnen inbrengen bij het ontwikkelen van het voorstel.

Financiering

- Houdt rekening met de benodigde cofinanciering en uitvoeringscapaciteit. De subsidiebijdrage voor een projectvoorstel is meestal maar een deel van de bijdrage, het andere deel (de cofinanciering) moet je zelf bijdragen. Dat kan ook deels in ureninzet. De subsidiegever verwacht dat medewerkers die op de loonlijst staan van de projectpartner of aanvrager activiteiten binnen het project gaan uitvoeren. Deze uren dienen ook als cofinanciering. Op het



moment dat de subsidie formeel aangevraagd wordt, moet er reëel zicht zijn op de beschikbaarheid van de benodigde cofinanciering en capaciteit.

- Voorfinanciering. De subsidie wordt bij de meeste programma's twee maal per jaar uitgekeerd, maar meestal achteraf. Houdt er rekening mee dat je 6 tot 12 maanden moet voorfinancieren.
- Verdiep je in de financieringsregels per programma. Alles is te vinden in de documentatie vanuit het programma (bijv. onder welke voorwaarden urenzet gebruikt kan worden als cofinanciering), vragen kunnen ook gesteld worden aan de nationale contactpersonen per programma. Voor hoge bedragen (bijv in Interreg) kan een expert in EU-financiering en EU-subsidies waardevol zijn.

5 Nationale subsidiekansen

Zoals besproken in de werksessie raden we aan de bestaande regelingen die er zijn voor de leden van de LDA (bv. NTBC, CBS en regio's) zoals de RAAK-gelden en regiodeals te benutten voor data-projecten. Hieronder geven we een korte toelichting van deze twee genoemde fondsen.

5.1 RAAK-gelden

Het programma in een notendop

De RAAK-regeling is bedoeld om samenwerking tussen hogescholen, ondernemers en de publieke sector te stimuleren. Er zijn verschillende RAAK-regelingen:

- RAAK-MKB: Gericht op samenwerking tussen MKB bedrijven en hogescholen
- RAAK-Pro: Gericht op samenwerking en vernieuwing en verbetering van het onderwijs en de beroepspraktijk
- RAAK-publiek: Gericht op samenwerking tussen hogescholen en publieke sector

Planning en budget

Er zijn meerdere indienrondes. De volgende ronde is in maart 2023. Vaak wordt er 50% van de projectkosten gedekt, met een maximum van tussen de 300.000 en 700.000 euro.

Match programma – activiteiten LDA

De vraag vanuit de sector moet centraal staan. Vanuit de hogescholen wordt praktijkgericht onderzoek gedaan om de kennis en innovaties te ontwikkelen die bijdragen aan de oplossing van maatschappelijke vraagstukken. Bepaalde vraagstukken vanuit DLA zouden vanuit deze middelen gefinancierd kunnen worden.

Uit onze ervaring is het nadeel van RAAK-gelden dat er een hogere waardering voor innovatie in het technische domein is ten opzichte van innovatie op het gebied van diensten of andere producten. Daarnaast is het een behoorlijk competitief fonds.

5.2 Regiodeals Brede Welvaart (BZK)

Het programma in een notendop

Door middel van Regio Deals pakken het Rijk, regionale overheden, bedrijven, kennisinstellingen en maatschappelijke organisaties gezamenlijk regionale opgaven aan. Dit kunnen verschillende opgaven zijn, zoals het wegwerken van sociaaleconomische achterstanden, de verduurzamingstransitie of het verbeteren van de fysieke leefomgeving.

- Van de lopende regiodeals heeft ca 25% een T&R component
- Projecten zijn veelal gericht op bijdrage van toerisme en vrije tijd aan brede welvaart. De Regio Deals sluiten aan bij de eigen kracht van elke regio en bij de regionale kenmerken. Dat gebeurt met geld, een integrale aanpak, kennis en andere middelen.
- Er bestaat een [monitor brede welvaart](#), dit geeft wellicht een link met data en LDA
- Project, uitvoering en impact moet sterk ingebed zijn in een regio. Samenwerking met kennisinstellingen wordt wel toegejuicht.

Planning en budget

Voor de jaren 2022 tot 2025 is in het regeerakkoord voor het Regio Dealbeleid een budget ter beschikking gesteld van € 900 miljoen.

Match programma – activiteiten LDA

LDA zou als kennisinstelling of datapartner betrokken bij de regiodeals kunnen zijn. Het is handig daarvoor aan te sluiten bij lopende projecten van de leden binnen de LDA. Het is goed om bewust te zijn dat dit fonds bestaat en dat er kansen samen met de regio's liggen. Het is daarom slim om aan de voorkant mee te denken. Bij het aanhaken aan dit soort bestaande programma's is het belangrijk om voor synergie te zorgen en de kwaliteit te blijven waarborgen.

Bijlage 1: Factsheets per programma

https://bureaubuiten.nl/wp-content/uploads/2022/05/Factsheet-Interreg-Vlaanderen-NL-2022_v2.pdf

https://bureaubuiten.nl/wp-content/uploads/2022/05/Factsheet-Interreg-Duitsland-NL-2022_v2.pdf

https://bureaubuiten.nl/wp-content/uploads/2022/05/Factsheet-Interreg-NWE-2022_v2.pdf

https://bureaubuiten.nl/wp-content/uploads/2022/05/Factsheet-Interreg-NSR-2022_v2.pdf

https://bureaubuiten.nl/wp-content/uploads/2022/05/Factsheet-Interreg-Europe-2022_v2.pdf

<https://bureaubuiten.nl/wp-content/uploads/2021/10/Factsheet-LIFE-okt-2021.pdf>

<https://bureaubuiten.nl/wp-content/uploads/2021/10/Factsheet-Erasmus-okt-2021.pdf>

<https://bureaubuiten.nl/wp-content/uploads/2021/10/Factsheet-Horizon-Europe-okt-2021.pdf>

Factsheets van overige fondsen:

<https://bureaubuiten.nl/eu/>

Bijlage 2: andere EU-programma's

1. Horizon Europe

Het programma in een notendop

Horizon Europe is het subsidieprogramma voor onderzoek en innovatie op Europese schaal. Binnen de pijler 'Global Challenges and European Industrial Competitiveness' zijn de projectoproepen onderverdeeld in 6 thematische clusters waaronder cluster 2 'Culture, Creativity and Inclusive Society'.

Voorwaarden en kenmerken partnerschap

Per projectoproep is aangegeven welke resultaten en impact de projecten dienen te behalen. Het partnerschap bestaat doorgaans uit een omvangrijk Europees consortium met daarin voorlopers in de sector.

Planning en budget

Voor onderzoeksprojecten (RIA) ligt het subsidiepercentage op 100%, voor innovatieprojecten (IA) is dit 70%-100%. Het programma kent een hoge mate van competitie en vraagt om excellente projectvoorstellen.

Match programma – thema's LDA

Voor LDA is met name cluster 2 'Culture, Creativity and Inclusive Society' interessant. Binnen dit cluster zijn activiteiten met betrekking tot de ontwikkeling van nieuwe aanpakken, concepten en methoden voorzien voor duurzaam, toegankelijk en inclusief toerisme.



Voorbeelden

Smart tourism challenges

- Testen van 2 modellen die de effecten analyseren van 'smart tourism' op de beleving van consumenten en de concurrentiepositie van het MKB [Link](#)

zur-Allure

- Bestemmingsontwikkeling rondom div. pelgrimsroutes. [Link](#)

2. Interreg Vlaanderen-Nederland

Het programma in een notendop

Het programma voor grensoverschrijdende samenwerkingsprojecten in Zuid-Nederland en Vlaanderen. Thematisch is het een zeer breed programma's. Er kunnen projecten ingediend worden binnen de vier overkoepelende prioriteiten Slimmer Europa, Groener Europa, Socialer Europa en Europa zonder grenzen. Daarbinnen staat het ontwikkelen, demonstreren en testen van nieuwe diensten/toepassingen/processen centraal met impact in het programmagebied.

Voorwaarden en kenmerken partnerschap

Het project moet een grensoverschrijdend karakter hebben en impact hebben in het programmagebied: Vlaanderen en Zuid-Nederland (Zeeland, Noord-Brrabant en Limburg). Daarbij moet het partnerschap ten minste één Vlaamse en één Nederlandse partner bevatten. Er kunnen ook partners meedoen uit andere regio's in België en Nederland.

Budget en planning

Het programma biedt tot 50% cofinanciering afhankelijk van de status van de partner (onderneming of publieke organisatie) en de gekozen staatssteunoplossing. De aanvraagprocedure bestaat uit 2 stappen: eerst een oproep voor projectideeën en bij goedkeuring een volledige aanvraag die opnieuw beoordeeld wordt.

Match programma – activiteiten LDA

Voor de LDA biedt de volgende specifieke doelstelling de meeste kansen:



- C. Een sociaal Europa – SD C3 Het versterken van de rol van cultuur en duurzaam toerisme in de economische ontwikkeling, sociale inclusie en sociale innovatie

3. Interreg Duitsland-Nederland

Het programma in een notendop

Interreg Duitsland-Nederland is het programma voor grensoverschrijdende samenwerkingsprojecten in het Duitse-Nederlandse grensgebied. Het programma is thematisch breed en heeft vier overkoepelende prioriteiten:

1. Een innovatiever programmagebied (versterken onderzoeks- en innovatiecapaciteit en concurrentievermogen MKB)
2. Een groener programmagebied (klimaatadaptatie en circulaire economie)
3. Samenwerken aan een verbonden grensgebied (inclusieve arbeidsmarkt, sociale innovatie, infrastructuur, gelijke toegang tot onderwijs en gezondheidszorg)
4. Een Europa dicht bij de burger in het grensgebied (verbeteren van een efficiënt openbaar bestuur en 'people-to-people' activiteiten)

Daarnaast zijn er 5 focusthema's binnen het fonds.

1. Agro & Food
2. Health & Care
3. HTSM
4. Energie & Klimaat
5. Integratie, Onderwijs & Arbeidsmarkt

Voorwaarden en kenmerken partnerschap

Het project moet een grensoverschrijdend karakter en impact hebben in het programmagebied: Oost-Nederland en West-Duitsland. Dit bevat o.a. Friesland, Groningen, Drenthe, Flevoland, Overijssel en delen van Gelderland, Noord-Brabant en Limburg. Aan Duitse zijde gaat het om delen van Nedersaksen en Noordrijn-Westfalen. Het partnerschap moet ten minste één Duitse en één Nederlandse partner bevatten. Er kunnen ook partners meedoen uit andere regio's in Duitsland en Nederland.

Budget en planning

Een projectaanvraag loopt altijd via één van de regionale programmamanagementbureaus: Eems Dollard Regio, Euregio Rijn-Waal, euregio rijn-maas-noord en EUREGIO.

Match programma – thema's LDA

In het oranje kader is het voorbeeld van 'grenzeloze toeristische innovatie' toegelicht, hieruit kan inspiratie gehaald worden. Voor de LDA zou verder een aanvraag in de richting van *Integratie, Onderwijs & Arbeidsmarkt* interessant kunnen zijn.



Voorbeeld

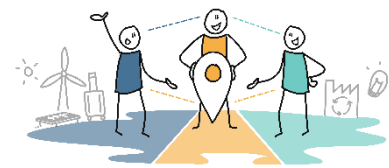
Grenzeloze toeristische innovatie (GTI)

- MKB stimuleren om know-how over buitenlandse markt in DL of NL te verzamelen en uit te breiden om kwalitatief beter toeristisch aanbod te ontwikkelen
- Thematische factsheets, online trainingen, bijeenkomsten en digitale platformen

4. Interreg North West Europe

Het programma in een notendop

Het programma heeft als ambitie om een groene, slimme en rechtvaardige transitie voor alle NWE regio's te ondersteunen door gebalanceerde ontwikkeling en het veerkrachtig maken van de NWE regio's. Projecten kunnen zich richten op de vijf thematische prioriteiten klimaat en milieu, energietransitie, circulaire economie, innovatie en veerkracht, en inclusieve samenleving. Daarbinnen staat het ontwikkelen en implementeren van gezamenlijke strategieën, het uitvoeren van pilot acties om oplossingen te testen en het werken aan capaciteitsopbouw en bewustwordingsactiviteiten centraal.



INTERREG NORTH-WEST EUROPE (NWE)

Voorwaarden en kenmerken partnerschap

Het partnerschap moet bestaan uit ten minste drie partners uit drie verschillende landen. Ten minste twee van deze partners moeten uit de NWE-regio komen. Het programmagebied beslaat Nederland, België, Luxemburg, Zwitserland, Ierland, West-Duitsland en Noord-Frankrijk. Overheden (Rijksoverheid, provincies, gemeenten, waterschappen), kennisinstellingen (universiteiten, hogescholen), bedrijven, ontwikkelingsmaatschappijen en non-profitinstellingen kunnen een partnerschap vormen.

Budget en planning

Het programma biedt tot maximaal 60% cofinanciering. De aanvraagprocedure bestaat uit 2 stappen: eerst een oproep voor projectideeën en bij goedkeuring een volledige aanvraag die opnieuw beoordeeld wordt.

Match programma – thema's TVAN

Interreg NWE werkt met verschillende *specific objectives* (SO). Voor de LDA activiteiten zijn de volgende biedt de volgende prioriteit kansen:

- Prioriteit 5 (Inclusieve samenleving) SO 4.6 – Enhancing the role of culture and sustainable tourism in economic development, social inclusion, and social innovation

Door digitalisering in te zetten voor het beschermen en behouden van klimaat en milieu doeleinden zijn er ook indirect kansen binnen:

- Prioriteit 1 (Klimaat en milieu) SO 2.7 – Enhancing protection and preservation of nature, biodiversity and green infrastructure, including in urban areas, and reducing all forms of pollution

Voorbeeld

Interreg NWE: MONA (in ontwikkeling)

- Duurzaam en gebalanceerd toerisme stimuleren door 'modal shift' en 'nudging'
- Bezoekersaantallen en –stromen meten is een belangrijk onderdeel van het project

Projectstimuleringsregeling voor Interreg (PSR)

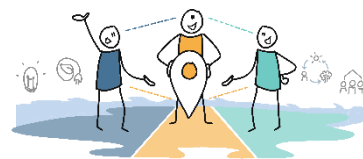
Voor projectvoorstellen gericht op de transitie op het gebied van Circulaire economie, Klimaatadaptatie, Slimme en groene mobiliteit biedt het ministerie van IenW een projectstimuleringsregeling aan voor de ontwikkeling van projecten binnen Interreg North Sea Regio of North West Europe. De maximum bijdrage voor het voorbereiden van een projectvoorstel is €25.000.

5. Interreg North Sea Region

Toelichting op EU-programma Interreg North Sea Regio (NSR)

Het programma in een notendop

Het programma heeft als ambitie om een groene, slimme en rechtvaardige transitie voor alle NSR regio's te ondersteunen door gebalanceerde ontwikkeling en het veerkrachtig maken van de NSR regio's. Om deze ambitie te realiseren kunnen projecten zich richten op de vier thematische prioriteiten Robuuste en slimme economie (innovatie en vaardigheden), Groene transitie (energie, circulaire economie en duurzame stedelijke mobiliteit), Klimaatbestendigheid (klimaatadaptatie, biodiversiteit en groene infrastructuur) en Beter bestuur (beleidssamenwerking). Daarnaast is er aandacht voor de drie doorsnijdende thema's digitalisering, verbinding stad-platteland en sterktes & uitdagingen in het Noordzee-bassin.



INTERREG NORTH SEA REGION (NSR)

Voorwaarden en kenmerken partnerschap

Het partnerschap moet bestaan uit ten minste drie partners uit drie verschillende landen. Ten minste twee van deze partners moeten uit de NSR-regio komen. Voor small-scale projecten geldt een maximum van 7 partners. Het programmagebied beslaat Nederland, Denemarken en delen van Noorwegen, Zweden, Duitsland, België en Frankrijk. Overheden (Rijksoverheid, provincies, gemeenten, waterschappen), kennisinstellingen (universiteiten, hogescholen), bedrijven, ontwikkelingsmaatschappijen en non-profit instellingen kunnen een partnerschap vormen.

Budget en planning

Het programma biedt tot maximaal 60% cofinanciering. De aanvraagprocedure bestaat uit 2 stappen voor reguliere: eerst een oproep voor projectideeën en bij goedkeuring een volledige aanvraag die opnieuw beoordeeld wordt. Daarnaast is er in deze periode ook ruimte voor small-scale projecten (budget tussen de 200.000 en 500.000 euro, doorlooptijd max. 18 maanden). Voor deze projecten geldt een 1-stapsprocedure.

Match programma – thema's LDA

Als het specifiek gaat om het ontwikkelen van digitale skills in de toeristische sector om voor te bereiden op de digitale transformatie en duurzame concepten voor vakantiehuizen te verbeteren biedt de volgende SO kansen:

- Prioriteit 1 (Robuuste en slimme economie) SO 1.2 – Developing skills for smart specialization, industrial transition, and entrepreneurship. Binnen deze SO wordt het verbeteren van digitale skills binnen de toeristische en culturele sector specifiek genoemd als te ondersteunen sectoren: *“Examples of supported actions: Improving digital skills in the tourism and cultural heritage sectors to prepare for the digital transformation and to develop sustainable housing concepts in touristic areas.”*

Voor innovatieprojecten gericht op natuurbescherming en –behoud, biodiversiteit, groene infrastructuur en het verminderen van uitstoot biedt de volgende SO kansen:

- Prioriteit 3 (Klimaatbestendig NSR) SO 3.2 – Enhancing protection and preservation of nature, biodiversity, and green infrastructure, including urban areas, and reducing all forms of pollution

Voor het stimuleren van een beter bestuur en governance samenwerking biedt de volgende SO kansen:

- Prioriteit 4 (Beter bestuur) SO 4.2 – Other actions to support better cooperation governance

Daarnaast is één van de spotlight themes van het programma Digitalisering. Daarbij gaat het om het benutten van digitale oplossingen en het bevorderen van digitale vaardigheden binnen alle prioriteiten



6. LIFE

Het programma in een notendop

LIFE is het EU-programma voor natuur-, milieu- en klimaatprojecten en geschikt voor het ontwikkelen, demonstreren en promoten van innovatieve technieken en aanpakken in natuur- en milieuprojecten. Het programma bestaat uit twee subprogramma's: 1) milieu; voor projecten op het gebied van natuur en biodiversiteit en circulaire economie en kwaliteit van leven en 2) klimaat; voor projecten over klimaatmitigatie en – adaptatie en hernieuwbare energie. Cofinanciering van het programma is maximaal 60%; waarin het project is gericht op prioritaire habitats en/of soorten kan het percentage oplopen tot 75%. LIFE is een competitief programma dat vraagt om kwalitatief zeer goede voorstellen.



Voorwaarden en kenmerken partnerschap

Het is geen vereiste om met buitenlandse partners samen te werken, maar wel om de resultaten breed te delen. Zowel bedrijven, als NGO's, overheden als kennisinstellingen kunnen een subsidieaanvraag indienen. Een goed voorstel bevat daarom ook vrijwel altijd een internationale koppeling met gelijksoortige opgaven/gebieden. Meetbare impact van het project, ook middels KPI's, is van groot belang. Het voorstel moet dan ook een behoorlijke mate van detaillering bevatten.

Match programma – thema's LDA

Wij zien twee mogelijke haakjes:

- Het eerste haakje zit binnen het subprogramma Natuur en Biodiversiteit. Dit subprogramma richt zich o.a. op het ontwikkelen, demonstreren en opschalen van innovatieve technieken, methoden en aanpakken gerelateerd aan natuur en biodiversiteit
- Het tweede haakje is wat verder gezocht en te vinden in het subprogramma Klimaatmitigatie en –adaptatie. Binnen dit subprogramma richt de prioriteit 'klimaat governance en informatie' zich op gedragsverandering, het verhogen van bewustzijn, monitoring van broeikasgassen en analyse van klimaatbeleid

